

Dell XPS 13

Kullanıcı El Kitabı

Bilgisayar modeli: L321x/L322x

Düzenleyici model: P29G

Düzenleyici türü: P29G001/P29G002



Notlar, Dikkat Edilecek Noktalar ve Uyarılar



NOT: Bu metinde kullanılan ticari markalar:



UYARI: DİKKAT, yönergelere uyulmadığında donanımın zarar görebileceğini veya veri kaybı olabileceğini belirtir.




UYARI: UYARI, meydana gelebilecek olası maddi hasar, kişisel yaralanma veya ölüm tehlikesi anlamına gelir.

Bu belgedeki bilgiler önceden bildirilmeksizin değiştirilebilir.

© 2012 Dell Inc. Tüm hakları saklıdır.

Dell Inc.'in yazılı izni olmadan bu belgelerin herhangi bir şekilde çoğaltılması kesinlikle yasaktır.

Bu metinde kullanılan ticari markalar: Dell™, DELL logosu ve XPS™, Dell Inc. şirketinin ticari markalarıdır; Microsoft®, Windows®, ve Windows başlat düğmesi logosu  Microsoft Corporation'un Amerika Birleşik Devletleri ve/veya diğer ülkelerdeki ticari markaları veya tescilli ticari markalarıdır; Bluetooth®, Bluetooth SIG, Inc. şirketine ait tescilli markadır ve Dell tarafından lisans ile kullanılmaktadır.

Bu belgede, marka ve adların sahiplerine ya da ürünlerine atıfta bulunmak için başka ticari marka ve ticari adlar kullanılabilir. Dell Inc. kendine ait olanların dışındaki ticari markalar ve ticari isimlerle ilgili hiçbir mülkiyet hakkı olmadığını beyan eder.

Düzenleyici model: P29G

Düzenleyici türü: P29G001/P29G002

2012 - 09

Rev. A00

İçindekiler

1	Başlamadan Önce	9
	Bilgisayarınızı ve Bağlı Cihazları Kapatma	9
	Güvenlik Talimatları	10
	Önerilen Araçlar	11
2	Bilgisayarınızda Çalıştıktan Sonra.	13
3	Alt Kapak	15
	Alt Kapağı Çıkarma.	15
	Alt Kapağı Takma.	16
4	Güç Işığı Kartı.	17
	Önkoşullar	17
	Güç Işığı Kartını Çıkarma	17
	Güç Işığı Kartını Değişirme	18
	Sonkoşullar	18

5	Pil	19
	Önkoşullar	19
	Pili Çıkarma	19
	Pili Takma	20
	Sonkoşullar	20
6	Hoparlörler	21
	Önkoşullar	21
	Hoparlörleri Çıkarma	21
	Hoparlörleri Değişirme	24
	Sonkoşullar	24
7	Kablosuz Mini Kart	25
	Önkoşullar	25
	Mini Kartı Çıkarma	26
	Mini Kartı Takma	27
	Sonkoşullar	28
8	Katı Hal Sürücüsü	29
	Önkoşullar	29
	Katı Hal Sürücüsünü Çıkarma	29

Katı Hal Sürücüsünü Takma	30
Sonkoşullar	30
9 Isı Emici	31
Önkoşullar	31
Isı Emiciyi Çıkarma.	31
Isı Emiciyi Takma.	32
Sonkoşullar	32
10 Fan	33
Önkoşullar	33
Fanı Çıkarma	33
Fanı Takma.	35
Sonkoşullar	35
11 Güç Adaptörü Konektörü.	37
Önkoşullar	37
Güç Adaptörü Konektörünü Çıkarmak.	37
Güç Adaptörü Konektörünü Değiştirmek	39
Sonkoşullar	40

12 G/Ç Kartı	41
Önkoşullar	41
G/Ç Kartını Çıkarma	42
G/Ç Kartını Takma	42
Sonkoşullar	43
13 Sistem Kartı	45
Önkoşullar	45
Sistem Kartını Çıkarmak	46
Sistem Kartını Deęiřtirme.	48
Sonkoşullar	49
BIOS'a Servis Etiketini Girme	49
14 Düęme Pil.	51
Önkoşullar	51
Düęme Pili Çıkarma	52
Düęme Pili Takma.	52
Sonkoşullar	53
15 Ekran Aksamı	55
Önkoşullar	55
Ekran Aksamını Çıkarma	55

Ekran Aksamını Takma	58
Sonkoşullar	59
16 Klavye	61
Önkoşullar	61
Klavyeyi Çıkarma	62
Klavyeyi Takma	63
Sonkoşullar	63
17 Avuç İçi Dayanağı Aksamı	65
Önkoşullar	65
Avuç İçi Dayanağı Aksamını Çıkarma	66
Avuç İçi Dayanağı Aksamını Takma	66
Sonkoşullar	67
18 System Setup (Sistem Ayarları)	69
Genel Bakış	69
Sistem Ayarlarına Girme	69
19 BIOS'u Sıfırlama	77

Başlamadan Önce

Bilgisayarınızı ve Bağlı Cihazları Kapatma


△ **UYARI:** Veri kaybını önlemek için, bilgisayarınızı kapatmadan önce tüm açık dosyaları kaydedip kapatın ve tüm açık programlardan çıkın.

- 1 Tüm açık dosyaları kaydedip kapatın ve tüm açık programlardan çıkın.
- 2 Bilgisayarınızı kapatmak için bilgisayarınızda kurulu işletim sistemini baz alarak talimatları izleyin.


Windows 8:

Charms yan çubuğunu açmak için fareinizin imlecini ekranın üst sağ tarafına veya alt sağ tarafına doğru hareket ettirin ve **Settings** (Ayarlar)→ **Power** (Güç)→ **Shutdown** (Kapat) tuşlarına tıklayın.

Windows 7:

Shut (Kapat)  ve **Shut down** (Kapat) tuşlarına tıklayın.









Microsoft Windows ve sonra da bilgisayar kapanır.

 **NOT:** Farklı bir işletim sistemi kullanıyorsanız, kapatma ile ilgili talimatlar için, işletim sisteminizin dokümanlarına bakın.

- 3 Bilgisayarınızı ve tüm bağlı aygıtları elektrik prizlerinden çıkarın.
- 4 Tüm telefon kablolarını, ağ kablolarını ve ekli cihazları bilgisayarınızdan ayırın.
- 5 Sistem kartını topraklamak için bilgisayar prizden çıkarıldıktan sonra güç düğmesine basın ve yaklaşık 5 saniye basılı tutun.

Güvenlik Talimatları

Bilgisayarınızı olası hasarlardan korumak ve kendi kişisel güvenliğinizi sağlamak için aşağıdaki güvenlik ilkelerini kullanın.

-  **UYARI:** Bilgisayarınızın içinde çalışmadan önce, bilgisayarınızla birlikte verilen güvenlik bilgilerini okuyun. Ek emniyet en iyi uygulama bilgileri için dell.com/regulatory_compliance adresindeki Düzenleyici Uyum Ana Sayfasına bakın.
-  **UYARI:** Bilgisayarın kapağını veya panelleri açmadan önce, tüm güç kaynaklarını ayırın. Bilgisayarın içinde çalışmayı tamamladıktan sonra, güç kaynağına bağlamadan önce, tüm kapakları, panelleri ve vidaları yerlerine takın.
-  **UYARI:** Bilgisayarınıza zarar gelmesini önlemek için, çalışma zemininin düz ve temiz olduğundan emin olun.
-  **UYARI:** Bileşenlere ve kartlara zarar gelmesini önlemek için, bunları kenarlarından tutun ve pimlere ve kontaklara dokunmaktan kaçının.
-  **UYARI:** Sadece eğitimli servis teknisyenleri bilgisayarın kapağını açabilir ve bilgisayarın içindeki bileşenlere erişebilirler. Güvenlik önlemleri, bilgisayarınızın içinde çalışmak ve elektrostatik boşalma karşı korunma hakkında eksiksiz bilgi edinmek için güvenlik talimatlarına bakın.
-  **UYARI:** Bilgisayarınızın içindeki herhangi bir şeye dokunmadan önce, bilgisayarınızın arkasındaki metal kısım gibi boyanmamış bir metal yüzeye dokunarak kendinizi topraklayın. Çalışırken, iç bileşenlere zarar verebilecek statik elektriği boşaltmak için, boyanmamış metal yüzeye belirli aralıklarla dokunun.
-  **UYARI:** Bir kabloyu çıkarırken kablonun kendisinden değil, konektör kısmından veya çekme yerinden tutarak çekin. Bazı kablolarda, kabloyu çıkarmadan önce açmanız gereken kilitleme tırnaklı veya kelebek vidalı konektörler bulunur. Kabloları çıkarırken konektör pimlerinin eğilmesini önlemek için, bunları düzgün şekilde hizalanmış tutun. Kabloları takarken, konektörlerin ve bağlantı noktalarının yönlerinin doğru olduğuna ve doğru hizalandıklarına emin olun.
-  **UYARI:** Ağ kablosunu çıkarmak için, önce kabloyu bilgisayarınızdan ve ardından ağ aygıtından çıkarın.

Önerilen Araçlar

Bu belgedeki prosedürler için aşağıdaki araçlar gerekebilir:

- Torx 5 tornavida
- Phillips tornavida
- Plastik çizici

Bilgisayarınızda Çalıştıktan Sonra

Değiştirme işlemlerini tamamladıktan sonra, aşağıdakilerden emin olun:

- Tüm vidaları yerlerine takın ve bilgisayarınızın içine kaçmış vida kalmadığından emin olun
- Bilgisayarınızda çalışmaya başlamadan önce tüm harici cihazları, kabloları, kartları ve çıkardığınız parçaları yerlerine takın
- Bilgisayarınızı ve tüm bağlı aygıtları elektrik prizlerine takın



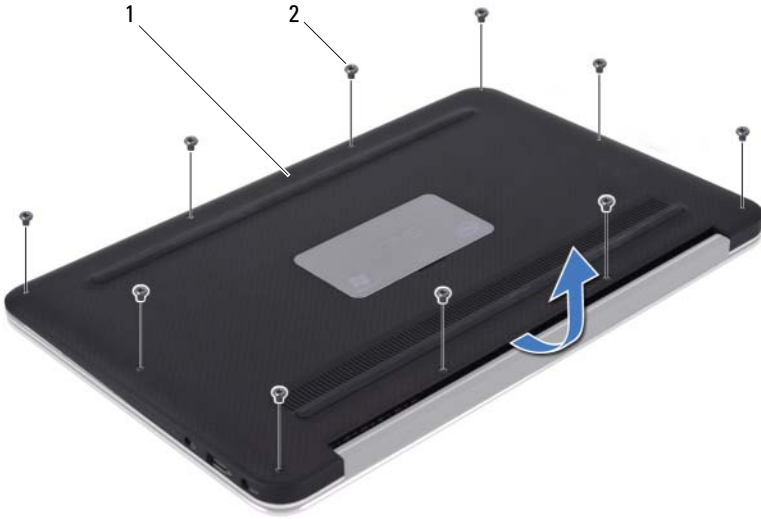
UYARI: Bilgisayarınızı çalıştırmadan önce tüm vidaları yerine takın ve bilgisayarın içine kaçmış vida kalmadığından emin olun. Aksi şekilde hareket edilmesi bilgisayarınızın hasar görmesine neden olabilir.

Alt Kapak

⚠ UYARI: Bilgisayarınızın içerisinde çalışmadan önce, bilgisayarınızla birlikte gönderilen emniyet bilgilerini okuyun ve “Başlamadan Önce” sayfa 9 kısmında belirtilen adımları izleyin. Ek emniyet en iyi uygulama bilgileri için dell.com/regulatory_compliance adresindeki Mevzuata Uygunluk Ana Sayfasına bakın.

Alt Kapağı Çıkarma

- 1 Ekranı kapatın ve bilgisayarı ters çevirin.
- 2 Bir Torx 5 tornavida kullanarak, alt kapağı avuç içi dayanağı aksamına sabitleyen vidaları çıkarın.
- 3 Parmak uçlarınızı kullanarak, bilgisayarınızın arkasından başlayarak, alt kapağı çıkarın.
- 4 Alt kapağı avuç içi dayanağı aksamından çıkarın.



1 alt kapak

2 vidalar (10)

Alt Kapađı Takma

- 1 Alt kapađı avu ii dayanađı aksamı ile hizalayın ve alt kapađı yerine bastırın.
- 2 Bir Torx 5 tornavida kullanarak, alt kapađı avu ii dayanađı aksamına sabitleyen vidaları takın.
- 3 “Bilgisayarınızda alıřtıktan Sonra” sayfa 13 blmndeki talimatları izleyin.

Güç Işığı Kartı

⚠ UYARI: Bilgisayarınızın içerisinde çalışmadan önce, bilgisayarınızla birlikte gönderilen emniyet bilgilerini okuyun ve “Başlamadan Önce” sayfa 9 kısmında belirtilen adımları izleyin. Ek emniyet en iyi uygulama bilgileri için dell.com/regulatory_compliance adresindeki Mevzuata Uygunluk Ana Sayfasına bakın.

Önkoşullar

- 1 Alt kapağı çıkarın. Bkz. “Alt Kapağı Çıkarma” sayfa 15.

Güç Işığı Kartını Çıkarma

- 1 Güç ışığı kartı kablosunu G/Ç kartının üzerindeki konektörden ayırmak için konektör mandalını kaldırın ve çekme tırnağını çekin.
- 2 Güç ışığı kartını avuç içi dayanağı aksamına sabitleyen vidayı çıkarın.
- 3 Güç ışığı kartını avuç içi dayanağı aksamından kaldırarak çıkarın.



1 vida

2 güç ışığı kartı kablosu

3 güç ışığı kartı

Güç Işıđı Kartını Deđiřtirme

- 1 Güç ışığı kartındaki vida deliđini avuç içi dayanađı aksamındaki vida deliđiyle hizalayın.
- 2 Güç ışığı kartını avuç içi dayanađı aksamına sabitleyen vidayı deđiřtirin.
- 3 Güç ışığı kartı kablosunu sistem kartı konektörüne kaydırın ve kabloyu sabitlemek için konektör mandalına bastırın.

Sonkořullar

- 1 Alt kapađı deđiřtirin Bkz. “Alt Kapađı Takma” sayfa 16.
- 2 “Bilgisayarınızda Çalıştıktan Sonra” sayfa 13 bölümündeki talimatları izleyin.

Pil

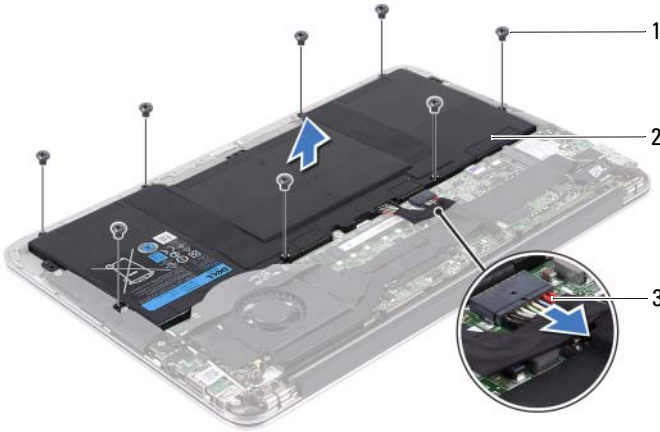
⚠ UYARI: Bilgisayarınızın içerisinde çalışmadan önce, bilgisayarınızla birlikte gönderilen emniyet bilgilerini okuyun ve “Başlamadan Önce” sayfa 9 kısmında belirtilen adımları izleyin. Ek emniyet en iyi uygulama bilgileri için dell.com/regulatory_compliance adresindeki Mevzuata Uygunluk Ana Sayfasına bakın.

Önkoşullar

- 1 Alt kapağı çıkarın. Bkz. “Alt Kapağı Çıkarma” sayfa 15.
- 2 Güç ışığı kartını çıkarın. Bkz. “Güç Işığı Kartını Çıkarma” sayfa 17.

Pili Çıkarma

- 1 Sistem kartından pil kablosunu çıkarın.
- 2 Pili avuç içi dayanağına sabitleyen vidaları çıkarın.
- 3 Pili avuç içi dayanağı aksamından kaldırarak çıkarın.



- 1 vidalar (8)
- 3 pil kablosu

2 pil

Pili Takma

- 1 Pilin üzerindeki vida deliklerini avuç içi dayanağı aksamındaki vida delikleriyle hizalayın.
- 2 Pili avuç içi dayanağına sabitleyen vidaları takın.
- 3 Pil kablosunu sistem kartına bağlayın.

Sonkoşullar

- 1 Güç ışığı kartını takın. Bkz. “Güç Işığı Kartını Değişirme” sayfa 18.
- 2 Alt kapağı takın. Bkz. “Alt Kapağı Takma” sayfa 16.
- 3 “Bilgisayarınızda Çalıştıktan Sonra” sayfa 13 bölümündeki talimatları izleyin.

Hoparlörler

⚠ UYARI: Bilgisayarınızın içerisinde çalışmadan önce, bilgisayarınızla birlikte gönderilen emniyet bilgilerini okuyun ve “Başlamadan Önce” sayfa 9 kısmında belirtilen adımları izleyin. Ek emniyet en iyi uygulama bilgileri için dell.com/regulatory_compliance adresindeki Mevzuata Uygunluk Ana Sayfasına bakın.

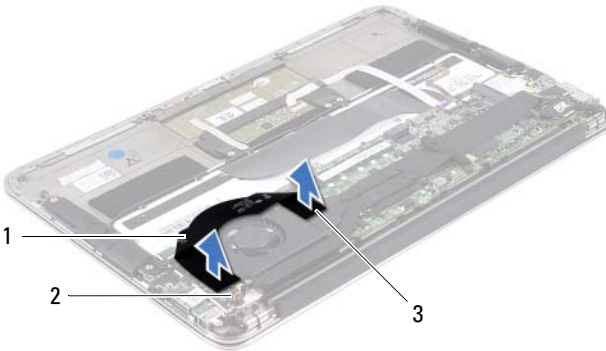
Önkoşullar

- 1 Alt kapağı çıkarın. Bkz. “Alt Kapağı Çıkarma” sayfa 15.
- 2 Güç ışığı kartını çıkarın. Bkz. “Güç Işığı Kartını Çıkarma” sayfa 17.
- 3 Pili çıkarın. Bkz. “Pili Çıkarma” sayfa 19.

Hoparlörleri Çıkarma

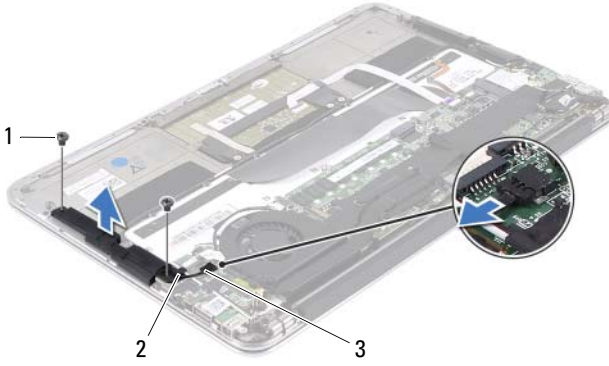
Sol Hoparlör

- 1 G/Ç kablosunu G/Ç kartı konektöründen ve sistem kartı konektöründen ayırın.



- 1 G/Ç kablosu
- 2 G/Ç kartı konektörü
- 3 sistem kartı konektörü

- 2 Sol hoparlör kablosunu G/Ç kartı konektöründen ayırın.
- 3 Mini Kart kablolarını sol hoparlördeki yönlendirme kılavuzundan çıkarın.
- 4 Sol hoparlörü avuç içi dayanağına sabitleyen iki vidayı çıkarın.
- 5 Sol hoparlörü avuç içi dayanağı aksamından kaldırarak çıkarın.



1 vidalar (2)

2 yönlendirme kılavuzu

3 sol hoparlör kablosu

Sağ Hoparlör

- 1 Sağ hoparlör kablosunu sistem kartı konektöründen ayırın.
- 2 Sağ hoparlörü avuç içi dayanağına sabitleyen iki vidayı çıkarın.
- 3 Sağ hoparlörü avuç içi dayanağı aksamından kaldırarak çıkarın.



1 vidalar (2)

2 sağ hoparlör kablosu

Hoparlörleri Deęiřtirme

Sol Hoparlör

- 1 Sol hoparlördeki vida deliklerini avuç içi dayanaęı aksamındaki vida delikleriyle hizalayın.
- 2 Sol hoparlörü avuç içi dayanaęına sabitleyen iki vidayı deęiřtirin.
- 3 Mini kart kablolarını sol hoparlördeki yönlendirme kılavuzundan geçirin.
- 4 Sol hoparlör kablosunu G/Ç kartı konektörüne baęlayın.
- 5 G/Ç kablosunu G/Ç kartı konektörüne ve sistem kartı konektörüne baęlayın.

Saę Hoparlör

- 1 Saę hoparlördeki vida deliklerini avuç içi dayanaęı aksamındaki vida delikleriyle hizalayın.
- 2 Saę hoparlörü avuç içi dayanaęına sabitleyen iki vidayı deęiřtirin.
- 3 Saę hoparlör kablosunu sistem kartı konektörüne baęlayın.

Sonkořullar

- 1 Pili yerleřtirin. Bkz. “Pili Takma” sayfa 20.
- 2 Güç ıřığı kartını deęiřtirin. Bkz. “Güç Iřığı Kartını Deęiřtirme” sayfa 18.
- 3 Alt kapaęı deęiřtirin. Bkz. “Alt Kapaęı Takma” sayfa 16.
- 4 “Bilgisayarınızda Çalıřtıktan Sonra” sayfa 13 bölümündeki talimatları izleyin.

Kablosuz Mini Kart

⚠ UYARI: Bilgisayarınızın içerisinde çalışmadan önce, bilgisayarınızla birlikte gönderilen emniyet bilgilerini okuyun ve “Başlamadan Önce” sayfa 9 kısmında belirtilen adımları izleyin. Ek emniyet en iyi uygulama bilgileri için dell.com/regulatory_compliance adresindeki Düzenleyici Uyum Ana Sayfasına bakın.



NOT: Dell, kendisi dışındaki kaynaklara ait mini kartların uyumluluğunu garanti etmez veya bunlar için destek sağlamaz.

Bilgisayarınızla birlikte kablosuz bir mini kart siparişi vermişseniz, kart zaten takılmış durumda gelir.

Bilgisayarınızda bir Kablosuz Yerel Alan Ağını (WLAN) + Bluetooth kombo kartını destekleyen bir adet yarım mini kart yuvası bulunur.

Önkoşullar

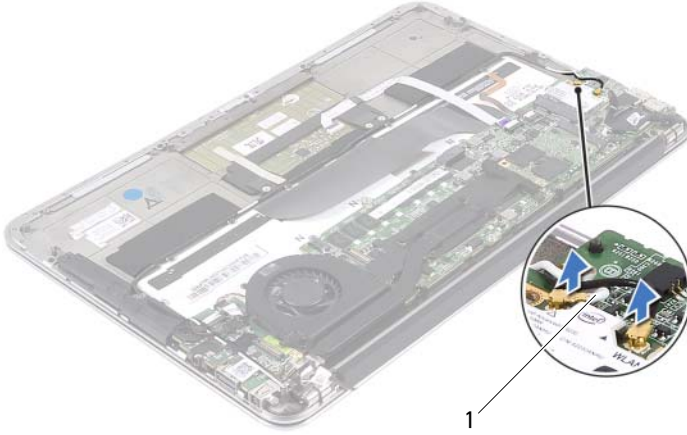
- 1 Alt kapağı çıkarın. Bkz. “Alt Kapağı Çıkarma” sayfa 15.
- 2 Güç ışığı kartını çıkarın. Bkz. “Güç Işığı Kartını Çıkarma” sayfa 17.
- 3 Pili çıkarın. Bkz. “Pili Çıkarma” sayfa 19.
- 4 Sağ hoparlörü çıkarın. Bkz. “Hoparlörleri Çıkarma” sayfa 21.



UYARI: Mini kart bilgisayarın içinde takılı olmadığı zaman, onu koruyucu bir anti statik ambalajda saklayın. Daha fazla bilgi için, bilgisayarınızla birlikte gelen emniyet bilgilerindeki “Elektrostatik Boşalmaya Karşı Koruma” bölümüne bakın.

Mini Kartı Çıkarma

- 1 Mini kart kablolarını, mini kartın üzerindeki konektörlerden ayırın.



1 mini kart kabloları (2)

- 2 Mini kartı sistem kartına bağlayan vidayı sökün.
- 3 Mini kartı sistem kartı konektöründen kaydırarak çıkarın.



1 vida

2 mini kart

3 sistem kartı konektörü

Mini Kartı Takma

- 1 Yeni mini kartı ambalajından çıkarın.
- 2 Mini kartın üzerindeki çentiği sistem kartı konektöründeki tırnakla hizalayın.

△ **UYARI: Mini kartı yerine kaydırmak için sabit ve eşit bir basınç uygulayın. Aşırı güç kullanırsanız, konektöre zarar verebilirsiniz.**

△ **UYARI: Konektörler doğru biçimde takılmak üzere kilitlemiştir. Direnç hissederseniz, mini kartın ve sistem kartının üzerindeki konektörleri kontrol edin ve mini kartı yeniden hizalayın.**

△ **UYARI: Mini kartın hasar görmesini önlemek için kabloları kesinlikle mini kartın altına yerleştirmeyin.**

- 3 Mini kart konektörünü sistem kartı konektörüne 45 derecelik bir açıyla takın.
- 4 Mini kartın diğer ucunu sistem kartındaki yuvanın içine doğru bastırın ve mini kartı sistem kartına sabitleyen vidayı yerine takın.
- 5 Mini kart kablolarını, mini kartın üzerindeki konektörlere bağlayın.

Aşağıdaki tablo, bilgisayarınızın desteklediği mini kart için Mini Kart kablosu renk şemasını içerir.

Mini Kart Konektörleri	Mini Kart Kablosu Renk Şeması
WLAN + Bluetooth (2 kablo)	
Ana WLAN + Bluetooth (beyaz üçgen)	beyaz
Yardımcı WLAN + Bluetooth (siyah üçgen)	siyah

Sonkoşullar

- 1 Sağ hoparlörü takın. Bkz. “Hoparlörleri Deęiřtirme” sayfa 24.
- 2 Pili yerleřtirin. Bkz. “Pili Takma” sayfa 20.
- 3 Güç ıřığı kartını takın. Bkz. “Güç Iřığı Kartını Deęiřtirme” sayfa 18.
- 4 Alt kapaęı takın. Bkz. “Alt Kapaęı Takma” sayfa 16.
- 5 “Bilgisayarınızda Çalıřtıktan Sonra” sayfa 13 bölümündeki talimatları izleyin.

Katı Hal Sürücüsü

! **UYARI:** Bilgisayarınızın içerisinde çalışmadan önce, bilgisayarınızla birlikte gönderilen emniyet bilgilerini okuyun ve “Başlamadan Önce” sayfa 9 kısmında belirtilen adımları izleyin. Ek emniyet en iyi uygulama bilgileri için dell.com/regulatory_compliance adresindeki Mevzuata Uygunluk Ana Sayfasına bakın.

△ **UYARI:** Veri kaybını önlemek için, katı hal sürücüsünü bilgisayar Açıkken veya Uyku modundayken çıkarmayın.

△ **UYARI:** Katı hal sürücülerini son derece hassastır. Katı hal sürücüsüyle çalışırken dikkatli olun.

Önkoşullar

- 1 Alt kapağı çıkarın. Bkz. “Alt Kapağı Çıkarma” sayfa 15.
- 2 Güç ışığı kartını çıkarın. Bkz. “Güç Işığı Kartını Çıkarma” sayfa 17.
- 3 Pili çıkarın. Bkz. “Pili Çıkarma” sayfa 19.

Katı Hal Sürücüsünü Çıkarma

- 1 Katı hal sürücüsünün üzerine yapıştırılmış bantı çıkarın.



1 bant

- 2 Katı hal sürücüsünü sistem kartına bağlayan vidayı sökün.

- 3 Katı hal sürücüsünü kaydırarak sistem kartı konektöründen çıkarın.



- 1 vida
- 2 sistem kartı konektörü
- 3 katı hal sürücüsü

Katı Hal Sürücüsünü Takma

- 1 Katı hal sürücüsünün üzerindeki çentiği sistem kartı konektöründeki tırnakla hizalayın.

UYARI: Katı hal sürücüsünü yerine kaydırmak için sabit ve eşit bir basınç uygulayın. Aşırı güç kullanırsanız, konektöre zarar verebilirsiniz.

- 2 Katı hal sürücüsünü sistem kartı konektörüne 45 derecelik bir açıyla takın.
- 3 Katı hal sürücüsünü sistem kartına bağlayan vidayı takın.
- 4 Bandı katı hal sürücüsünün üzerine yapıştırın.

Sonkoşullar

- 1 Pili yerleştirin. Bkz. “Pili Takma” sayfa 20.
- 2 Güç ışığı kartını takın. Bkz. “Güç Işığı Kartını Değişirme” sayfa 18.
- 3 Alt kapağı takın. Bkz. “Alt Kapağı Takma” sayfa 16.
- 4 “Bilgisayarınızda Çalıştıktan Sonra” sayfa 13 bölümündeki talimatları izleyin.

Isı Emici

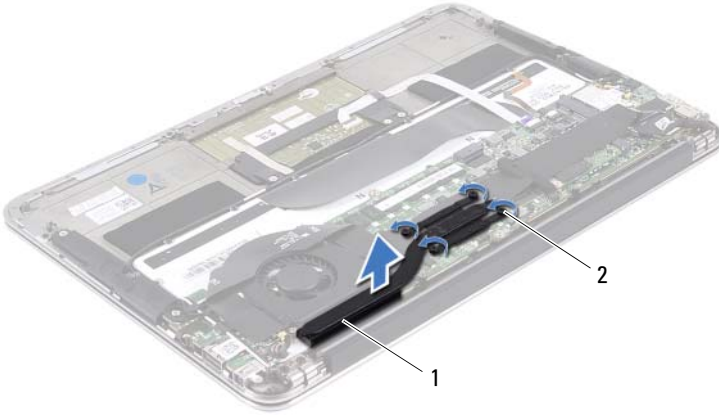
⚠ UYARI: Bilgisayarınızın içerisinde çalışmadan önce, bilgisayarınızla birlikte gönderilen emniyet bilgilerini okuyun ve “Başlamadan Önce” sayfa 9 kısmında belirtilen adımları izleyin. Ek emniyet en iyi uygulama bilgileri için dell.com/regulatory_compliance adresindeki Mevzuata Uygunluk Ana Sayfasına bakın.

Önkoşullar

- 1 Alt kapağı çıkarın. Bkz. “Alt Kapağı Çıkarma” sayfa 15.
- 2 Güç ışığı kartını çıkarın. Bkz. “Güç Işığı Kartını Çıkarma” sayfa 17.
- 3 Pili çıkarın. Bkz. “Pili Çıkarma” sayfa 19.

Isı Emiciyi Çıkarma

- 1 Sıralı bir şekilde (ısı emicisi üzerinde gösterilen), ısı emicisini sistem kartına sabitleyen vidaları çıkarın.
- 2 Isı emiciyi kaldırarak sistem kartından çıkarın.



1 ısı emici

2 vidalar (4)

Isı Emiciyi Takma



NOT: Orijinal sistem kartı ve ısı emicisi birlikte takılıyorsa, orijinal termal gres yeniden kullanılabilir. Sistem kartı veya ısı emicisinden biri değiştiriliyorsa, ısı iletkenliğini sağlamak için sette bulunan sıcaklık pedini kullanın.

- 1 Isı emicinin altından termal gresi temizleyin ve yeniden uygulayın.
- 2 Isı emici üzerindeki vida deliklerini sistem kartındaki vida delikleriyle hizalayın.
- 3 Sıralı bir şekilde (ısı emicisi üzerinde gösterilen), ısı emicisini sistem kartına sabitleyen vidaları takın.

Sonkoşullar

- 1 Pili yerleştirin. Bkz. “Pili Takma” sayfa 20.
- 2 Güç ışığı kartını takın. Bkz. “Güç Işığı Kartını Değiştirme” sayfa 18.
- 3 Alt kapağı takın. Bkz. “Alt Kapağı Takma” sayfa 16.
- 4 “Bilgisayarınızda Çalıştıktan Sonra” sayfa 13 bölümündeki talimatları izleyin.

Fan

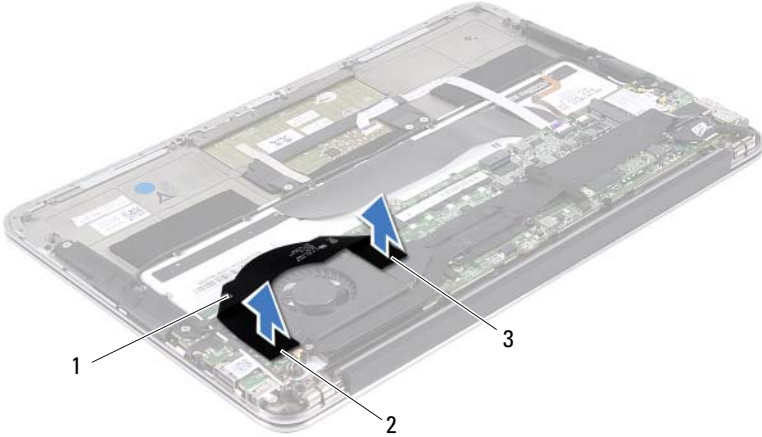
⚠ UYARI: Bilgisayarınızın içerisinde çalışmadan önce, bilgisayarınızla birlikte gönderilen emniyet bilgilerini okuyun ve “Başlamadan Önce” sayfa 9 kısmında belirtilen adımları izleyin. Ek emniyet en iyi uygulama bilgileri için dell.com/regulatory_compliance adresindeki Mevzuata Uygunluk Ana Sayfasına bakın.

Önkoşullar

- 1 Alt kapağı çıkarın. Bkz. “Alt Kapağı Çıkarma” sayfa 15.
- 2 Güç ışığı kartını çıkarın. Bkz. “Güç Işığı Kartını Çıkarma” sayfa 17.
- 3 Pili çıkarın. Bkz. “Pili Çıkarma” sayfa 19.

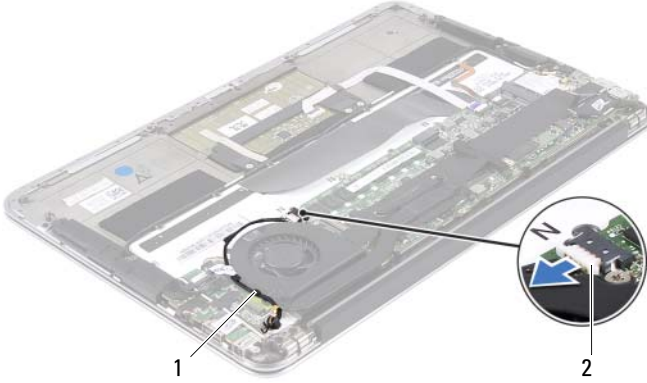
Fanı Çıkarma

- 1 G/Ç kablosunu G/Ç kartı konektöründen ve sistem kartı konektöründen ayırın.



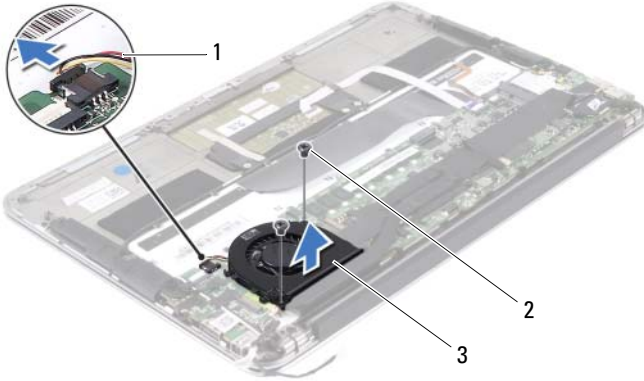
- | | | | |
|---|------------------------|---|---------------------|
| 1 | G/Ç kablosu | 2 | G/Ç kartı konektörü |
| 3 | sistem kartı konektörü | | |

- 2 Güç adaptörünün konektör kablosunu sistem kartı konektöründen ayırın.
- 3 Güç adaptörünün konektör kablosunu fanın üzerindeki yönlendirme kılavuzlarından çıkarın.



1 yönlendirme kılavuzları 2 güç adaptörü konektörü kablosu

- 4 Fan kablosunu G/Ç kartı konektöründen ayırın.
- 5 Fanı avuç içi dayanağına sabitleyen vidaları çıkarın.
- 6 Fanı avuç içi dayanağı aksamından kaldırarak çıkarın.



1 fan kablosu 2 vidalar (2)
3 fan

Fanı Takma

- 1 Fanın üzerindeki vida deliklerini avuç içi dayanağı aksamındaki vida delikleriyle hizalayın.
- 2 Fanı avuç içi dayanağına sabitleyen vidaları takın.
- 3 Fan kablosunu G/Ç kartı konektörüne bağlayın.
- 4 Güç adaptörünün konektör kablosunu fanın üzerindeki yönlendirme kılavuzlarından geçirin.
- 5 Güç adaptörünün konektör kablosunu sistem kartı konektörüne bağlayın.
- 6 G/Ç kablosunu G/Ç kartı konektörüne ve sistem kartı konektörüne bağlayın.

Sonkoşullar

- 1 Pili yerleştirin. Bkz. “Pili Takma” sayfa 20.
- 2 Güç ışığı kartını takın. Bkz. “Güç Işığı Kartını Değiştirme” sayfa 18.
- 3 Alt kapağı takın. Bkz. “Alt Kapağı Takma” sayfa 16.
- 4 “Bilgisayarınızda Çalıştıktan Sonra” sayfa 13 bölümündeki talimatları izleyin.

Güç Adaptörü Konektörü

⚠ UYARI: Bilgisayarınızın içerisinde çalışmadan önce, bilgisayarınızla birlikte gönderilen emniyet bilgilerini okuyun ve “Başlamadan Önce” sayfa 9 kısmında belirtilen adımları izleyin. Ek emniyet en iyi uygulama bilgileri için dell.com/regulatory_compliance adresindeki Mevzuata Uygunluk Ana Sayfasına bakın.

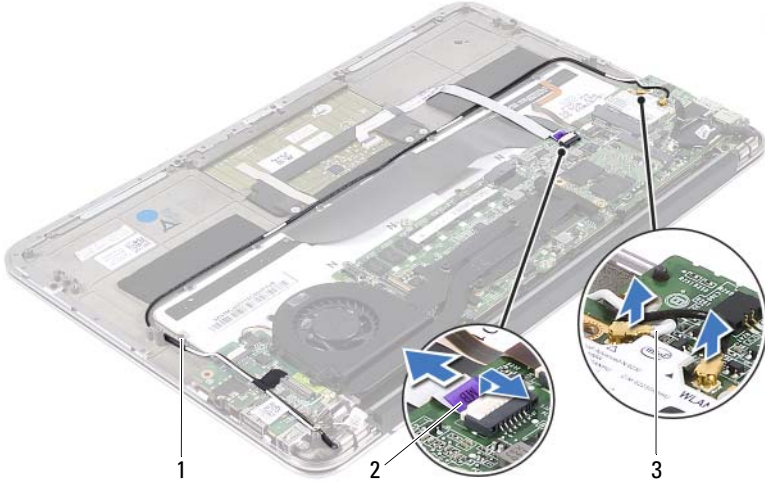
Önkoşullar

- 1 Alt kapağı çıkarın. Bkz. “Alt Kapağı Çıkarma” sayfa 15.
- 2 Güç ışığı kartını çıkarın. Bkz. “Güç Işığı Kartını Çıkarma” sayfa 17.
- 3 Pili çıkarın. Bkz. “Pili Çıkarma” sayfa 19.
- 4 Hoparlörleri çıkarın. Bkz. “Hoparlörleri Çıkarma” sayfa 21.

Güç Adaptörü Konektörünü Çıkarmak

- 1 Mini kart kablolarını, mini kartın üzerindeki konektörlerden ayırın.
- 2 Dokunmatik yüzey kablosunu sistem kartının üzerindeki konektörden ayırmak için konektör mandalını kaldırın ve çekme tırnağını çekin.

3 Mini kart kablolarını yönlendirme kılavuzlarından çıkarın.



1 yönlendirme kılavuzları

2 dokunmatik yüzey kablosu

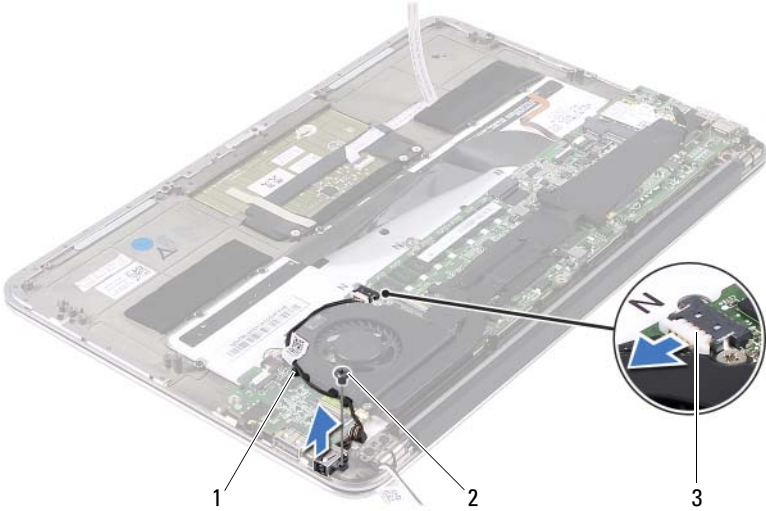
3 mini kart kabloları (2)

4 Güç adaptörünün konektör kablosunu sistem kartı konektöründen ayırın.

5 Güç adaptörünün konektör kablosunu fanın üzerindeki yönlendirme kılavuzlarından çıkarın.

6 Güç adaptörü konektörünü avuç içi dayanağı aksamına sabitleyen vidayı çıkarın.

- 7 Güç adaptörü konektörünü avuç içi dayanağı aksamından kaldırarak çıkarın.



- 1 yönlendirme kılavuzları 2 vida
3 güç adaptörü konektörü kablosu

Güç Adaptörü Konektörünü Değiştirmek

- 1 Güç adaptörü konektöründeki vida deliğini avuç içi dayanağı aksamındaki vida deliğiyle hizalayın.
- 2 Güç adaptörü konektörünü avuç içi dayanağı aksamına sabitleyen vidayı değiştirin
- 3 Güç adaptörünün konektör kablosunu fanın üzerindeki yönlendirme kılavuzlarından geçirin.
- 4 Güç adaptörünün konektör kablosunu sistem kartı konektörüne bağlayın.
- 5 Mini kart kablolarını yönlendirme kılavuzlarından geçirin.
- 6 Dokunmatik yüzey kablosunu sistem kartı konektörüne kaydırın ve kabloyu sabitlemek için konektör mandalına bastırın.

7 Mini kart kablolarını, mini kartın üzerindeki konektörlere bağlayın.

Aşağıdaki tablo, bilgisayarınızın desteklediği mini kart için mini kart kablosu renk şemasını içerir.

Mini Kart Konektörleri	Mini Kart Kablosu Renk Şeması
WLAN + Bluetooth (2 kablo)	
Ana WLAN + Bluetooth (beyaz üçgen)	beyaz
Yardımcı WLAN + Bluetooth (siyah üçgen)	siyah

Sonkoşullar

- 1 Hoparlörleri yerlerine takın. Bkz. “Hoparlörleri Değiştirme” sayfa 24.
- 2 Pili yerleştirin. Bkz. “Pili Takma” sayfa 20.
- 3 Güç ışığı kartını takın. Bkz. “Güç Işığı Kartını Değiştirme” sayfa 18.
- 4 Alt kapağı takın. Bkz. “Alt Kapağı Takma” sayfa 16.
- 5 “Bilgisayarınızda Çalıştıktan Sonra” sayfa 13 bölümündeki talimatları izleyin.

G/Ç Kartı



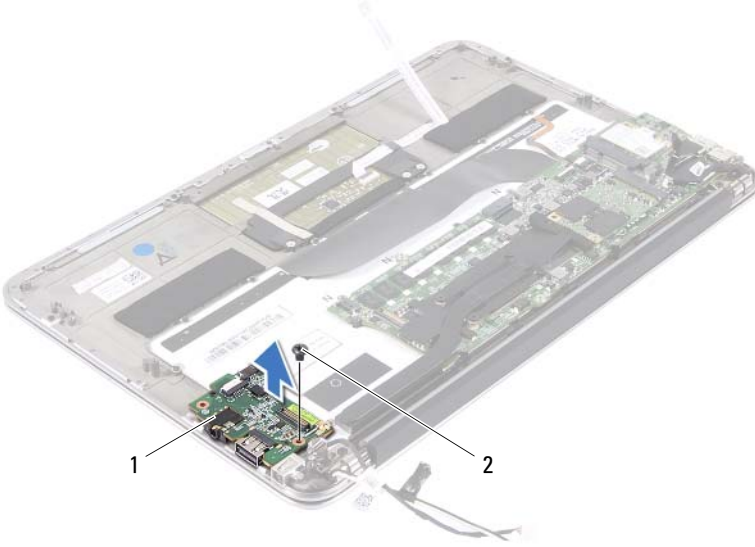
UYARI: Bilgisayarınızın içerisinde çalışmadan önce, bilgisayarınızla birlikte gönderilen emniyet bilgilerini okuyun ve “Başlamadan Önce” sayfa 9 kısmında belirtilen adımları izleyin. Ek emniyet en iyi uygulama bilgileri için dell.com/regulatory_compliance adresindeki Mevzuata Uygunluk Ana Sayfasına bakın.

Önkoşullar

- 1 Alt kapağı çıkarın. Bkz. “Alt Kapağı Çıkarma” sayfa 15.
- 2 Güç ışığı kartını çıkarın. Bkz. “Güç Işığı Kartını Çıkarma” sayfa 17.
- 3 Pili çıkarın. Bkz. “Pili Çıkarma” sayfa 19.
- 4 Hoparlörleri çıkarın. Bkz. “Hoparlörleri Çıkarma” sayfa 21.
- 5 Güç adaptörü konektörünü çıkarın. Bkz. “Güç Adaptörü Konektörünü Çıkarmak” sayfa 37.
- 6 Fanı çıkarın. Bkz. “Fanı Çıkarma” sayfa 33.

G/Ç Kartını Çıkarma

- 1 I/O kartını avuç içi dayanağı aksamına sabitleyen vidayı çıkarın.
- 2 G/Ç kartını avuç içi dayanağı aksamından kaldırarak çıkarın.



1 G/Ç kartı

2 vida

G/Ç Kartını Takma

- 1 G/Ç kartındaki vida deliklerini avuç içi dayanağı aksamındaki vida delikleriyle hizalayın.
- 2 G/Ç kartını avuç içi dayanağı aksamına sabitleyen vidayı yerine takın.

Sonkoşullar

- 1 Fanı takın. Bkz. “Fanı Takma” sayfa 35.
- 2 Güç adaptörü konektörünü takın. Bkz. “Güç Adaptörü Konektörünü Deęiştirmek” sayfa 39.
- 3 Hoparlörleri takın. Bkz. “Hoparlörleri Deęiştirme” sayfa 24.
- 4 Pili yerleştirin. Bkz. “Pili Takma” sayfa 20.
- 5 Güç ışığı kartını takın. Bkz. “Güç Işıęı Kartını Deęiştirme” sayfa 18.
- 6 Alt kapaęı takın. Bkz. “Alt Kapaęı Takma” sayfa 16.
- 7 “Bilgisayarınızda Çalıştıktan Sonra” sayfa 13 bölümündeki talimatları izleyin.

Sistem Kartı

⚠ UYARI: Bilgisayarınızın içerisinde çalışmadan önce, bilgisayarınızla birlikte gönderilen emniyet bilgilerini okuyun ve “Başlamadan Önce” sayfa 9 kısmında belirtilen adımları izleyin. Ek emniyet en iyi uygulama bilgileri için dell.com/regulatory_compliance adresindeki Mevzuata Uygunluk Ana Sayfasına bakın.

Önkoşullar

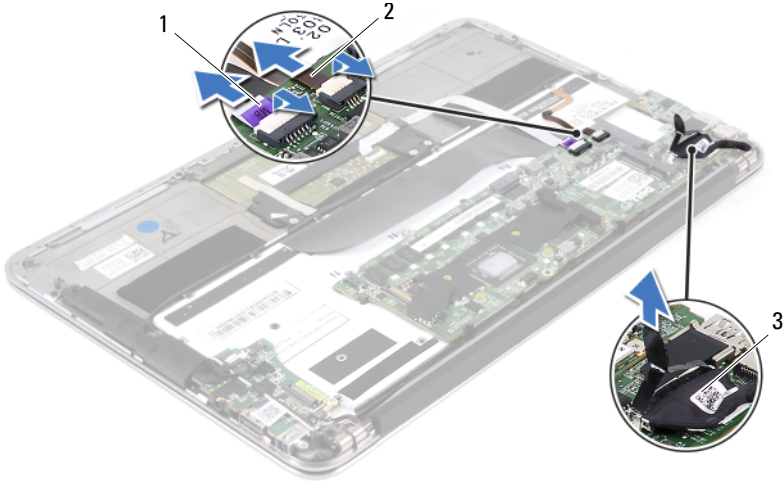
- 1 Alt kapağı çıkarın. Bkz. “Alt Kapağı Çıkarma” sayfa 15.
- 2 Güç ışığı kartını çıkarın. Bkz. “Güç Işığı Kartını Çıkarma” sayfa 17.
- 3 Pili çıkarın. Bkz. “Pili Çıkarma” sayfa 19.
- 4 Sağ hoparlörü çıkarın. Bkz. “Hoparlörleri Çıkarma” sayfa 21.
- 5 Mini kartı çıkarın. Bkz. “Mini Kartı Çıkarma” sayfa 26.
- 6 Katı hal sürücüsünü çıkarın. Bkz. “Katı Hal Sürücüsünü Çıkarma” sayfa 29.
- 7 Isı emiciyi çıkarın: Bkz. “Isı Emiciyi Çıkarma” sayfa 31.
- 8 Fanı çıkarın. Bkz. “Fanı Çıkarma” sayfa 33.

Sistem Kartını Çıkarmak

NOT: Bilgisayarınızın servis etiketi sistem plakasında yer alır. Sistem kartı aksamını yerine taktıktan sonra, BIOS'a servis etiketini girmeniz gerekir.

NOT: Kabloları sistem kartından ayırmadan önce, sistem kartı aksamını yerine geri taktıktan sonra doğru şekilde yeniden bağlayabilmeniz için konektörlerin yerlerini not edin.

- 1 Ekran kablosunu sistem kartının üzerindeki konektörden ayırın.
- 2 Dokunmatik yüzey kablosunu ve klavye arka ışık kablosunu sistem kartının üzerindeki konektörden ayırmak için konektör mandalını kaldırın ve çekme tırnağını çekin.



1 dokunmatik yüzey kablosu

2 klavye arka ışığı kablosu

3 ekran kablosu

3 Sistem kartını avuç içi dayanağı aksamına sabitleyen vidaları çıkarın.

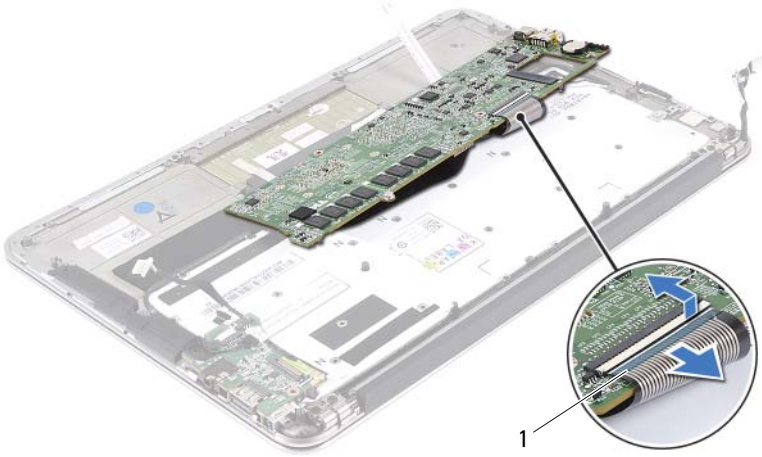


1 sistem kartı

2 vidalar (4)

4 Sistem kartını ters çevirin ve avuç içi dayanağı aksamının üzerine yerleştirin.

- 5 Konektör mandalını kaldırın ve klavye kablosunu sistem kartı konektöründen ayırın.



1 klavye kablosu

Sistem Kartını Deęiřtirme

- 1 Klavye kablosunu sistem kartı konektörüne kaydırın ve kabloyu sabitlemek için konektör mandalına bastırın.
- 2 Sistem kartının üzerindeki vida deliklerini avuç içi dayanaęı aksamındaki vida delikleriyle hizalayın.
- 3 Sistem kartını avuç içi dayanaęı aksamına sabitleyen vidaları deęiřtirin.
- 4 Ekran kablosunu sistem kartı konektörüne baęlayın.
- 5 Dokunmatik yüzey kablosunu ve klavye arka ışık kablosunu sistem kartı konektörlerine kaydırın ve kabloları sabitlemek için mandala bastırın.

Sonkoşullar

- 1 Fanı deęiřtirin. Bkz. “Fanı Takma” sayfa 35.
- 2 Isı emicisini deęiřtirin. Bkz. “Isı Emiciyi Takma” sayfa 32.
- 3 Katı hal sürücüsünü deęiřtirin. Bkz. “Katı Hal Sürücüsünü Takma” sayfa 30.
- 4 Mini kartı deęiřtirin. Bkz. “Mini Kartı Takma” sayfa 27.
- 5 Saę hoparlörü deęiřtirin. Bkz. “Hoparlörleri Deęiřtirme” sayfa 24.
- 6 Pili yerleřtirin. Bkz. “Pili Takma” sayfa 20.
- 7 Güç ışığı kartını deęiřtirin. Bkz. “Güç Iřığı Kartını Deęiřtirme” sayfa 18.
- 8 Alt kapaęı deęiřtirin. Bkz. “Alt Kapaęı Takma” sayfa 16.
- 9 “Bilgisayarınızda Çalıřtıktan Sonra” sayfa 13 bölümündeki talimatları izleyin.

BIOS'a Servis Etiketini Girme

- 1 Bilgisayarı açın.
- 2 Sistem kurulumu programına girmek için POST iřlemi sırasında <F2> tuřuna basın.
- 3 Ana sekmeye gidin ve servis etiketini **Service Tag Setting** (Servis Etiketini Ayarı) alanına girin.

Düğme Pil

! **UYARI:** Bilgisayarınızın içerisinde çalışmadan önce, bilgisayarınızla birlikte gönderilen emniyet bilgilerini okuyun ve “Başlamadan Önce” sayfa 9 kısmında belirtilen adımları izleyin. Ek emniyet en iyi uygulama bilgileri için dell.com/regulatory_compliance adresindeki Mevzuata Uygunluk Ana Sayfasına bakın.

! **UYARI:** Yanlış takılması halinde, pil patlayabilir. Pili yalnızca aynı veya eşdeğer bir pille değiştirin. Kullanılmış pilleri üreticinin talimatlarına uygun olarak atın.

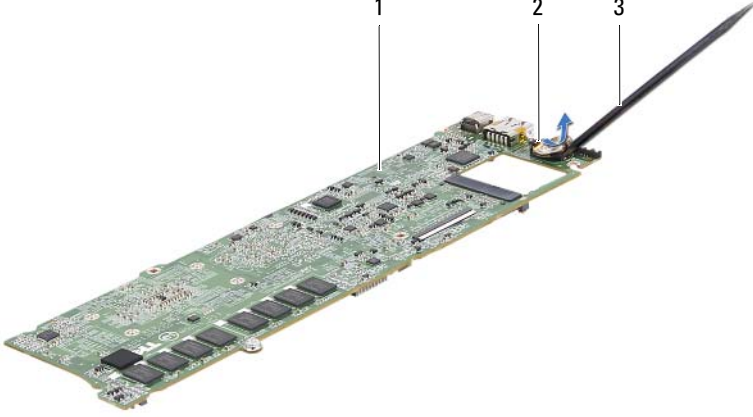
Önkoşullar

- 1 Alt kapağı çıkarın. Bkz. “Alt Kapağı Çıkarma” sayfa 15.
- 2 Güç ışığı kartını çıkarın. Bkz. “Güç Işığı Kartını Çıkarma” sayfa 17.
- 3 Pili çıkarın. Bkz. “Pili Çıkarma” sayfa 19.
- 4 Mini Kartı çıkarın. Bkz. “Mini Kartı Çıkarma” sayfa 26.
- 5 Katı hal sürücüsünü çıkarın. Bkz. “Katı Hal Sürücüsünü Çıkarma” sayfa 29.
- 6 Isı emiciyi çıkarın: Bkz. “Isı Emiciyi Çıkarma” sayfa 31.
- 7 Fanı çıkarın. Bkz. “Fanı Çıkarma” sayfa 33.
- 8 Sistem kartını çıkarın. Bkz. “Sistem Kartını Çıkarmak” sayfa 46.

Düğme Pili Çıkarma

UYARI: Düğme pilin çıkarılması, BIOS ayarlarını varsayılanlara sıfırlar. Düğme pili çıkarmadan önce, BIOS ayarlarını not etmeniz önerilir.

- 1 Plastik bir çizici kullanarak, düğme pili yavaşça sistem kartının üzerindeki pil socketinden çıkarın.



- 1 sistem kartı
- 3 plastik çizici

- 2 düğme pil

Düğme Pili Takma

- 1 Pozitif tarafı yukarı bakacak şekilde, düğme pili sistem kartının üzerindeki pil socketine oturtun.

Sonkoşullar

- 1 Sistem kartını takın. Bkz. “Sistem Kartını Deęiřtirme” sayfa 48.
- 2 Fanı takın. Bkz. “Fanı Takma” sayfa 35.
- 3 Isı emicisini takın. Bkz. “Isı Emiciyi Takma” sayfa 32.
- 4 Katı hal sürücüsünü takın. Bkz. “Katı Hal Sürücüsünü Takma” sayfa 30.
- 5 Mini Kartı takın. Bkz. “Mini Kartı Takma” sayfa 27.
- 6 Pili yerleřtirin. Bkz. “Pili Takma” sayfa 20.
- 7 Güç ışığı kartını takın. Bkz. “Güç Işıęı Kartını Deęiřtirme” sayfa 18.
- 8 Alt kapaęı takın. Bkz. “Alt Kapaęı Takma” sayfa 16.
- 9 “Bilgisayarımızda Çalıřtıktan Sonra” sayfa 13 bölümündeki talimatları izleyin.

Ekran Aksamı

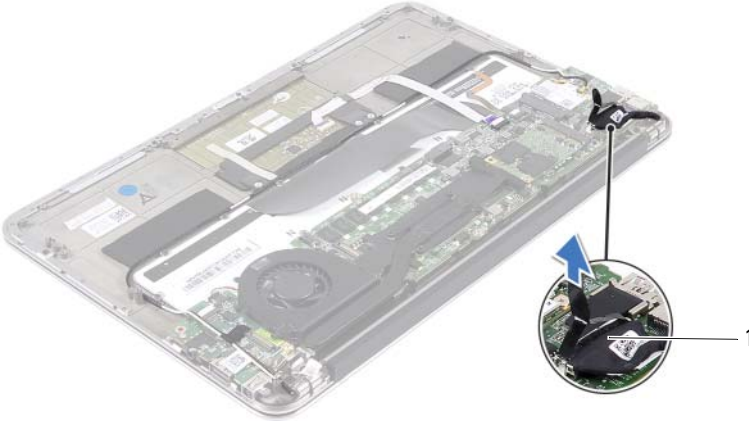
⚠ UYARI: Bilgisayarınızın içerisinde çalışmadan önce, bilgisayarınızla birlikte gönderilen emniyet bilgilerini okuyun ve “Başlamadan Önce” sayfa 9 kısmında belirtilen adımları izleyin. Ek emniyet en iyi uygulama bilgileri için dell.com/regulatory_compliance adresindeki Mevzuata Uygunluk Ana Sayfasına bakın.

Önkoşullar

- 1 Alt kapağı çıkarın. Bkz. “Alt Kapağı Çıkarma” sayfa 15.
- 2 Güç ışığı kartını çıkarın. Bkz. “Güç Işığı Kartını Çıkarma” sayfa 17.
- 3 Pili çıkarın. Bkz. “Pili Çıkarma” sayfa 19.
- 4 Hoparlörleri çıkarın. Bkz. “Hoparlörleri Çıkarma” sayfa 21.

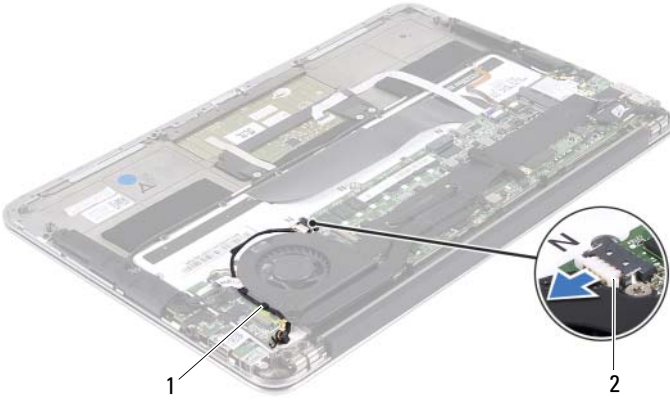
Ekran Aksamını Çıkarma

- 1 Ekran kablosunu sistem kartı konektöründen ayırın.



1 ekran kablosu

- 2 Güç adaptörünün konektör kablosunu sistem kartı konektöründen ayırın.
- 3 Güç adaptörünün konektör kablosunu fanın üzerindeki yönlendirme kılavuzlarından çıkarın.

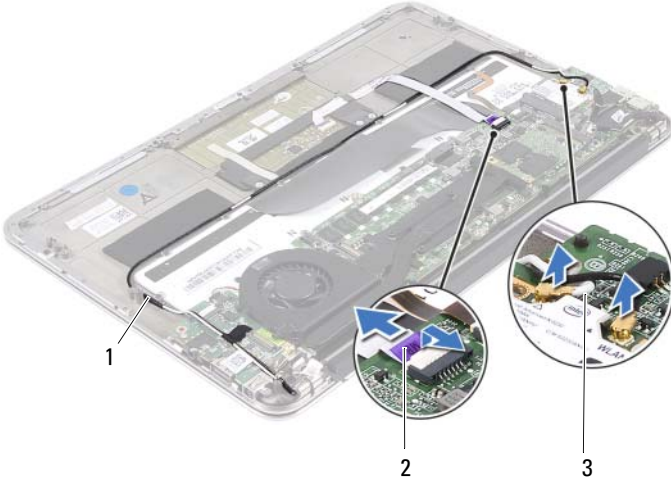


1 yönlendirme kılavuzları

2 güç adaptörü konektörü kablosu

- 4 Mini kart kablolarını, mini kartın üzerindeki konektörlerden ayırın.
- 5 Dokunmatik yüzey kablosunu sistem kartının üzerindeki konektörden ayırmak için konektör mandalını kaldırın ve çekme tırnağını çekin.

6 Mini kart kablolarını yönlendirme kılavuzlarından çıkarın.



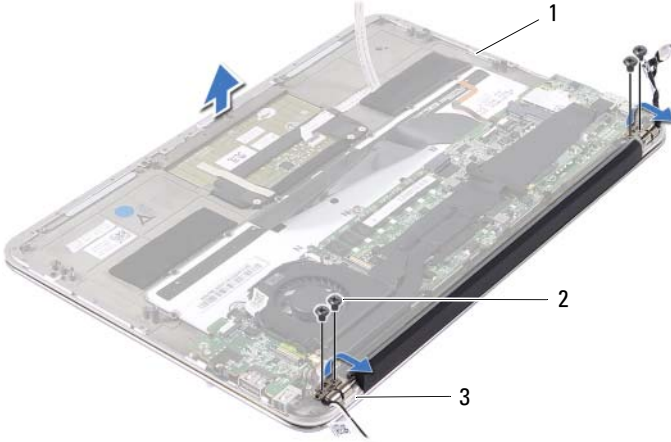
1 yönlendirme kılavuzları

2 dokunmatik yüzey kablosu

3 mini kart kabloları (2)

7 Ekran aksamını avuç içi dayanağına sabitleyen vidaları çıkarın.

- 8** Yavaşça avuç içi dayanağı aksamını 90 derecelik bir açığa kaldırın ve daha sonra avuç içi dayanağı aksamını ekran aksamından çıkarın.



- 1 avuç içi dayanağı aksamı 2 vidalar (4)
3 ekran menteşeleri (2)

Ekran Aksamını Takma

- 1 Avuç içi dayanağı aksamını ekran aksamının üzerine doğru kaydırın ve yerleştirin.
- 2 Ekran menteşelerine bastırın ve ekran menteşelerinin üzerindeki vida deliklerinin avuç içi dayanağı aksamının üzerindeki vida delikleriyle hizalandığına emin olun.
- 3 Ekran aksamını avuç içi dayanağına sabitleyen vidaları takın.
- 4 Mini kart kablolarını yönlendirme kılavuzlarından geçirin.
- 5 Dokunmatik yüzey kablosunu sistem kartı konektörüne kaydırın ve klavye kablosunu sabitlemek için konektör mandalına bastırın.

- 6 Mini kart kablolarını, mini kartın üzerindeki konektörlere bağlayın.
Aşağıdaki tablo, bilgisayarınızın desteklediği mini kart için mini kart kablosu renk şemasını içerir.

Mini Kart Konektörleri	Mini Kart Kablosu Renk Şeması
WLAN + Bluetooth (2 kablo)	
Ana WLAN + Bluetooth (beyaz üçgen)	beyaz
Yardımcı WLAN + Bluetooth (siyah üçgen)	siyah

- 7 Güç adaptörünün konektör kablosunu fanın üzerindeki yönlendirme kılavuzlarından geçirin.
- 8 Güç adaptörünün konektör kablosunu sistem kartı konektörüne bağlayın.

Sonkoşullar

- 1 Hoparlörleri takın. Bkz. “Hoparlörleri Değiştirme” sayfa 24.
- 2 Pili yerleştirin. Bkz. “Pili Takma” sayfa 20.
- 3 Güç ışığı kartını takın. Bkz. “Güç Işığı Kartını Değiştirme” sayfa 18.
- 4 Alt kapağı takın. Bkz. “Alt Kapağı Takma” sayfa 16.
- 5 “Bilgisayarınızda Çalıştıktan Sonra” sayfa 13 bölümündeki talimatları izleyin.

Klavye



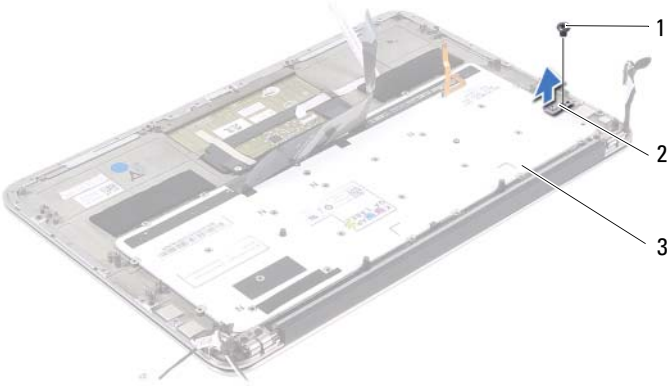
UYARI: Bilgisayarınızın içerisinde çalışmadan önce, bilgisayarınızla birlikte gönderilen emniyet bilgilerini okuyun ve “Başlamadan Önce” sayfa 9 kısmında belirtilen adımları izleyin. Ek emniyet en iyi uygulama bilgileri için dell.com/regulatory_compliance adresindeki Mevzuata Uygunluk Ana Sayfasına bakın.

Önkoşullar

- 1 Alt kapağı çıkarın. Bkz. “Alt Kapağı Çıkarma” sayfa 15.
- 2 Güç ışığı kartını çıkarın. Bkz. “Güç Işığı Kartını Çıkarma” sayfa 17.
- 3 Pili çıkarın. Bkz. “Pili Çıkarma” sayfa 19.
- 4 Hoparlörleri çıkarın. Bkz. “Hoparlörleri Çıkarma” sayfa 21.
- 5 Mini kartı çıkarın. Bkz. “Mini Kartı Çıkarma” sayfa 26.
- 6 Katı hal sürücüsünü çıkarın. Bkz. “Katı Hal Sürücüsünü Çıkarma” sayfa 29.
- 7 Isı emiciyi çıkarın: Bkz. “Isı Emiciyi Çıkarma” sayfa 31.
- 8 Güç adaptörü konektörünü çıkarın. Bkz. “Güç Adaptörü Konektörünü Çıkarmak” sayfa 37.
- 9 Fanı çıkarın. Bkz. “Fanı Çıkarma” sayfa 33.
- 10 G/Ç kartını çıkarın. Bkz. “G/Ç Kartını Çıkarma” sayfa 42.
- 11 Sistem kartını çıkarın. Bkz. “Sistem Kartını Çıkarmak” sayfa 46.

Klavyeyi Çıkarma

- 1 Mini kart kelepçesini sabitleyen vidayı çıkarın.
- 2 Mini kart kelepçesini avuç içi dayanağı aksamından çıkarın.



- 1 vida
- 3 klavye

- 2 mini kart kelepçesi

- 3 Klavyeyi avuç içi dayanağına sabitleyen vidaları çıkarın.
- 4 Klavyeyi avuç içi dayanağı aksamından kaldırarak çıkarın.



Klavyeyi Takma

- 1 Klavyenin üzerindeki vida deliklerini avuç içi dayanağı aksamındaki vida delikleriyle hizalayın.
- 2 Klavyeyi avuç içi dayanağına sabitleyen vidaları yerlerine takın.
- 3 Mini kart kelepçesindeki vida deliğini avuç içi dayanağı aksamındaki vida deliğiyle hizalayın.
- 4 Mini kart kelepçesini avuç içi dayanağı aksamına sabitleyen vidayı takın.

Sonkoşullar

- 1 Sistem kartını takın. Bkz. “Sistem Kartını Değişirme” sayfa 48.
- 2 G/Ç kartını takın. Bkz. “G/Ç Kartını Takma” sayfa 42.
- 3 Fanı takın. Bkz. “Fanı Takma” sayfa 35.
- 4 Güç adaptörü konektörünü takın. Bkz. “Güç Adaptörü Konektörünü Değişirmek” sayfa 39.
- 5 Isı emicisini takın. Bkz. “Isı Emiciyi Takma” sayfa 32.
- 6 Katı hal sürücüsünü takın. Bkz. “Katı Hal Sürücüsünü Takma” sayfa 30.
- 7 Mini kartı takın. Bkz. “Mini Kartı Takma” sayfa 27.
- 8 Hoparlörleri takın. Bkz. “Hoparlörleri Değişirme” sayfa 24.
- 9 Pili yerleştirin. Bkz. “Pili Takma” sayfa 20.
- 10 Güç ışığı kartını takın. Bkz. “Güç Işığı Kartını Değişirme” sayfa 18.
- 11 Alt kapağı takın. Bkz. “Alt Kapağı Takma” sayfa 16.
- 12 “Bilgisayarınızda Çalıştıktan Sonra” sayfa 13 bölümündeki talimatları izleyin.

Avuç İçi Dayanağı Aksamı



UYARI: Bilgisayarınızın içerisinde çalışmadan önce, bilgisayarınızla birlikte gönderilen emniyet bilgilerini okuyun ve “Başlamadan Önce” sayfa 9 kısmında belirtilen adımları izleyin. Ek emniyet en iyi uygulama bilgileri için dell.com/regulatory_compliance adresindeki Mevzuata Uygunluk Ana Sayfasına bakın.

Önkoşullar

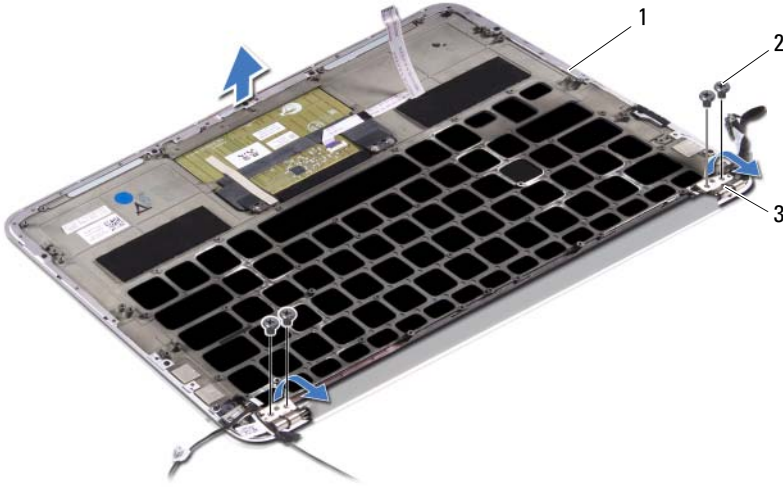
- 1 Alt kapağı çıkarın. Bkz. “Alt Kapağı Çıkarma” sayfa 15.
- 2 Güç ışığı kartını çıkarın. Bkz. “Güç Işığı Kartını Çıkarma” sayfa 17.
- 3 Pili çıkarın. Bkz. “Pili Çıkarma” sayfa 19.
- 4 Hoparlörleri çıkarın. Bkz. “Hoparlörleri Çıkarma” sayfa 21.
- 5 Mini kartı çıkarın. Bkz. “Mini Kartı Çıkarma” sayfa 26.
- 6 Katı hal sürücüsünü çıkarın. Bkz. “Katı Hal Sürücüsünü Çıkarma” sayfa 29.
- 7 Isı emiciyi çıkarın: Bkz. “Isı Emiciyi Çıkarma” sayfa 31.
- 8 Güç adaptörü konektörünü çıkarın. Bkz. “Güç Adaptörü Konektörünü Çıkarmak” sayfa 37.
- 9 Fanı çıkarın. Bkz. “Fanı Çıkarma” sayfa 33.
- 10 Sistem kartını çıkarın. Bkz. “Sistem Kartını Çıkarmak” sayfa 46.
- 11 G/Ç kartını çıkarın. Bkz. “G/Ç Kartını Çıkarma” sayfa 42.
- 12 Klavyeyi çıkarın. Bkz. “Klavyeyi Çıkarma” sayfa 62.

Avuç İçi Dayanağı Aksamını Çıkarma

- 1 Ekran aksamını avuç içi dayanağına sabitleyen vidaları çıkarın.
- 2 Yavaşça avuç içi dayanağı aksamını 90 derecelik bir açığa kaldırın ve daha sonra avuç içi dayanağı aksamını ekran aksamından çıkarın.



UYARI: Ekran aksamına zarar vermemek için avuç içi dayanağı aksamını ekran aksamından dikkatli bir şekilde çıkarın.



- 1 avuç içi dayanağı aksamı 2 vidalar (4)
3 ekran menteşeleri (2)

Avuç İçi Dayanağı Aksamını Takma

- 1 Avuç içi dayanağı aksamını ekran aksamının üzerine doğru kaydırın ve yerleştirin.
- 2 Ekran menteşelerine bastırın ve ekran menteşelerinin üzerindeki vida deliklerinin avuç içi dayanağı aksamının üzerindeki vida delikleriyle hizalandığına emin olun.
- 3 Avuç içi dayanağı aksamını ekran aksamına sabitleyen vidaları yerine takın.

Sonkoşullar

- 1 Klavyeyi takın. Bkz. “Klavyeyi Takma” sayfa 63.
- 2 Sistem kartını takın. Bkz. “Sistem Kartını Deęiřtirme” sayfa 48.
- 3 G/Ç kartını takın. Bkz. “G/Ç Kartını Takma” sayfa 42.
- 4 Fanı takın. Bkz. “Fanı Takma” sayfa 35.
- 5 Güç adaptörü konektörünü takın. Bkz. “Güç Adaptörü Konektörünü Deęiřtirmek” sayfa 39.
- 6 Isı emicisini takın. Bkz. “Isı Emiciyi Takma” sayfa 32.
- 7 Katı hal sürücüsünü takın. Bkz. “Katı Hal Sürücüsünü Takma” sayfa 30.
- 8 Mini kartı takın. Bkz. “Mini Kartı Takma” sayfa 27.
- 9 Hoparlörleri takın. Bkz. “Hoparlörleri Deęiřtirme” sayfa 24.
- 10 Pili yerleřtirin. Bkz. “Pili Takma” sayfa 20.
- 11 Güç ıřığı kartını takın. Bkz. “Güç Iřığı Kartını Deęiřtirme” sayfa 18.
- 12 Alt kapaęı takın. Bkz. “Alt Kapaęı Takma” sayfa 16.
- 13 “Bilgisayarınızda Çalıřtıktan Sonra” sayfa 13 bölümündeki talimatları izleyin.

System Setup (Sistem Ayarları)

Genel Bakış

Sistem ayarlarını aşağıdaki amaçlarla kullanabilirsiniz:

- Bilgisayarınıza kurulu donanım konusunda, RAM miktarı, sabit sürücü boyutu vb. bilgiler alabilirsiniz
- Sistem yapılandırma bilgilerini değiştirebilirsiniz
- Kullanıcı şifresi, kurulu sabit sürücü türü, baz cihazların etkinleştirilmesi veya devre dışı bırakılması vb. kullanıcı tarafından seçilebilen seçenekleri ayarlayabilir veya değiştirebilirsiniz



NOT: Sistem ayarlarını değiştirmeden önce geleceğe yönelik referans olması açısından sistem ayarları ekranındaki bilgileri yazmanız önerilir.

Sistem Ayarlarına Girme

- 1 Bilgisayarınızı açın (veya yeniden başlatın).
- 2 POST sırasında, DELL logosu görüntülediğinde, F2 komut isteminin çıkmasını bekleyin ve hemen <F2> tuşuna basın.



NOT: F2 komut istemi, klavyenin başlatıldığını gösterir. Bu komut istemi çok hızlı çıkabilir, dolayısıyla izlemeniz ve sonra <F2> tuşuna basmanız gerekir. F2 komut isteminden önce <F2> tuşuna basarsanız, bu tuş vuruşu kaybolur. Çok beklerseniz ve işletim sistemi logosu çıkarsa, Microsoft Windows masaüstünü görünceye kadar bekleyin. Daha sonra, bilgisayarınızı kapatın ve tekrar deneyin.

Sistem Ayarları Ekranı

Sistem ayarları ekranı, bilgisayarınıza dair geçerli veya değiştirilebilir yapılandırma bilgilerini görüntüler. Ekrandaki bilgiler üç alana bölünmüştür: **setup item** (ayarlar ögesi), aktif **help screen** (yardım ekranı) ve **key functions** (tuş fonksiyonları).

<p>Setup Item (Ayarlar Ögesi) — Bu alan sistem ayarları penceresinin sol tarafında çıkar. Bu alan; kurulu donanımlar, güç koruması ve güvenlik özellikleri dahil, bilgisayarınızın yapılandırmasını tanımlayan özellikler içeren kaydırılabilir bir listedir.</p> <p>Yukarı ve aşağı ok tuşları ile listede yukarı ve aşağı kaydırma yapın. Bir seçenek vurgulandığında, Help Screen (Yardım Ekranı) o seçenek ve mevcut ayarlar konusunda daha fazla bilgi görüntüler.</p>	<p>Help Screen (Yardım Ekranı) — Bu alan sistem ayarları penceresinin sağ tarafında çıkar ve Setup Item (Ayarlar Ögesi)seceneğinde listelenen her bir seçeneğe dair bilgiler içerir. Bu alanda, bilgisayarınız hakkındaki bilgileri görebilir ve mevcut ayarlarımızda değişiklikler yapabilirsiniz.</p> <p>Bir seçeneği vurgulamak için yukarı ve aşağı ok tuşlarına basın. Seçimi aktif hale getirmek ve Setup Item'a (Ayarlar Ögesi) geri dönmek için <Enter> tuşuna basın.</p> <p>NOT: Setup Item'da (Ayarlar Ögesi) listelenen tüm ayarlar değiştirilebilir değildir.</p>
<p>Key Functions (Tuş Fonksiyonları) — Bu alan Help Screen'in (Yardım Ekranı) altında çıkar ve aktif sistem ayarları alanındaki tuşları ve fonksiyonlarını listeler.</p>	

Sistem Ayarları Seçenekleri



NOT: Bilgisayarınıza ve kurulu cihazlara bağlı olarak, bu bölümde listelenen öğeler tam listelendiği şekilde çıkabilir veya çıkmayabilir.

Ana Ekran

System Time (Sistem Saati) (ss:ds:ss)	Geçerli zamanı gösterir.
System Date (Sistem Tarihi) (aa:gg:yy)	Geçerli tarihi gösterir.
BIOS Version (BIOS Sürümü)	BIOS sürümü numarasını gösterir.
Product Name (Ürün Adı)	Ürün adını gösterir.
Service Tag (Servis Etiketi)	Bilgisayarınızın servis etiketini gösterir.
Asset Tag (Varlık Etiketi)	Bilgisayarınızın varlık etiketini gösterir.
CPU Type (CPU Türü)	İşlemci türünü gösterir.
CPU Speed (CPU Hızı)	İşlemci hızını gösterir.
CPU ID (CPU Kimliği)	İşlemci kimlik kodunu gösterir.

CPU Cache (CPU Önbelleği)	
L1 Cache (CPU Önbelleği)	İşlemcinin L1 önbellek boyutunu gösterir.
L2 Cache (CPU Önbelleği)	İşlemcinin L2 önbellek boyutunu gösterir.
L3 Cache (CPU Önbelleği)	İşlemcinin L3 önbellek boyutunu gösterir.
Fixed HDD (Sabit HDD)	Cihazın adını ve boyutunu gösterir.
AC Adapter Type (AC Adaptör Türü)	Cihazın adını ve boyutunu gösterir.
System Memory (Sistem Belleği)	Sistem belleğini gösterir.
Extended Memory (Genişletilmiş Bellek)	Genişletilmiş belleği gösterir.
Memory Speed (Bellek Hızı)	Bellek hızını gösterir.
Keyboard Type (Klavye Türü)	Klavye türünü gösterir.

Advanced (Gelişmiş)

Intel (R) Speedstep (TM)	Etkinleştirilirse, işlemci saati hızı ve çekirdek gerilim, işlemci yükü baz alınarak dinamik olarak ayarlanır.
Virtualization (Sanallaştırma)	Etkinleştirilirse, bir Sanal Makine Monitörü (VMM) bilgisayarınıza erişebilir.
USB Emulation (USB Emülasyonu)	Etkinleştirilirse, BIOS'un USB cihazlarını nasıl kontrol ettiğini tanımlar.
USB Powershare (USB Güç Paylaşımı)	Etkinleştirilirse, harici cihazlar bilgisayar kapalı olduğunda da şarj edilebilir.
USB Wake Support (USB Uyandırma Desteği)	Etkinleştirilirse, USB cihazları bilgisayarı Bekleme modundan uyandıracak şekilde yapılandırılabilir.
SATA Operation (SATA İşlemi)	Etkinleştirilirse, entegre SATA kontrolörünün çalışma modunu yapılandırır.
Adapter Warnings (Adaptör Uyarıları)	Etkinleştirilirse, kullanılan güç adaptörü uyumsuz olduğunda, BIOS bir uyarı mesajı verir.

Function Key Behavior (Fonksiyon Tuşu Davranışı)	Etkinleştirilirse, multimedya tuşlarını fonksiyon tuşu kombinasyonu olmadan doğrudan kullanabilirsiniz.
Battery Health (Pil Sağlığı)	Bilgisayarınızın pil sağlığını gösterir.
Intel (R) Smart Connect Technology (Intel (R) Akıllı Bağlantı Teknolojisi)	Etkinleştirilirse, bilgisayarınızın Uyku durumunda olsa bile güncellemeleri kontrol etmesini sağlar.
Intel (R) Rapid Start Technology (Intel (R) Hızlı Başlatma Teknolojisi)	
iRST Support (iRST Desteği)	Etkinleştirilirse, sisteminizde bir RAID kontrolörü yapılandırmanızı sağlar.
Entry on S3 RTC wake (S3 RTC uyanışında giriş)	Etkinleştirilirse, uyku durumuna ulaşmadan önce bilgisayarı uyandırır.
Entry after (Sonradan giriş)	Etkinleştirilirse, belirli bir aralıkta bilgisayarı uyandırmak üzere bir zamanlayıcı ayarlayabilmenizi sağlar.
Entry on S3 critical battery event (S3 kritik pil olayında giriş)	Etkinleştirilirse, pil düzeyi düştüğünde, bilgisayarı uyandırır ve sizi uyarır.
Miscellaneous Devices (Çeşitli Cihazlar)	
External USB Ports (Harici USB Bağlantı Noktaları)	Harici USB bağlantı noktalarını etkinleştirmenizi veya devre dışı bırakmanızı sağlar.

Security (Güvenlik)

Set Service Tag (Servis Etiketini Ayarla)	Bilgisayarınızın servis etiketini girmenizi sağlar.
Admin Password is (Yönetici Şifresi):	Yönetici hesabının şifresini gösterir.
System Password is (Sistem Şifresi):	Sistem şifresini gösterir.
HDD Password State (HDD Şifre Durumu)	HDD şifre durumunu gösterir.
Set Admin Password (Yönetici Şifresini Ayarla)	Yönetici şifresini ayarlamanızı sağlar.

Set System Password (Sistem Şifresini Ayarla)	Yönetici şifresini ayarlamanızı sağlar.
Set HDD Password (HDD Şifresini Ayarla)	Yönetici şifresini ayarlamanızı sağlar.
Password Change (Şifre Değişikliği):	Şifre değiştirme işlemine erişiminizin olup olmadığını gösterir.
Computrace (Bilgisayar izleme):	Çalınır veya kaybolursa, bilgisayarınızı izleyebilmenizi sağlar.

Boot (Önyükleme)

Boot Priority Order (Önyükleme Öncelik Sırası)	
Removable Drive (Çıkarılabilir Sürücü)	Çıkarılabilir (harici) bir sürücü kullanarak sisteme önyükleme yapmanızı sağlar.
Sabit Sürücü	Birincil sabit sürücüden sisteme önyükleme yapmanızı sağlar.
USB Storage Device (USB Depolama Cihazı)	Bir USB depolama cihazından sisteme önyükleme yapmanızı sağlar.
CD/DVD/CD-RW Sürücü	Birincil sabit sürücüden sisteme önyükleme yapmanızı sağlar.


Exit (Çıkış)

Exit Saving Changes (Değişiklikleri Kaydederek Çık)	Yapılan değişiklikleri kaydetmenizi ve BIOS'dan çıkmanızı sağlar.
Exit discarding Changes (Değişiklikleri İptal Ederek Çık)	Yapılan değişiklikleri kaydetmenizi ve BIOS'dan çıkmanızı sağlar.
Load Setup Defaults (Ayar Varsayılanlarını Yükle)	Varsayılan BIOS ayarlarını yüklemenizi sağlar.
Discard Changes (Değişiklikleri İptal Et)	BIOS üzerinde yapılan değişiklikleri iptal eder.
Save Changes (Değişiklikleri Kaydet)	BIOS üzerinde yapılan değişiklikleri iptal eder.

Boot Sequence (Önyükeme Sırası)

Bu özellik cihazların önyükeme sırasını değiştirmenizi sağlar.

Önyükeme Seçenekleri

- **Removable Drive** (Çıkarılabilir Sürücü) — Bilgisayar çıkarılabilir sürücüden önyükeme yapma girişiminde bulunur. Sürücüde herhangi bir işletim sistemi yoksa, bilgisayar bir hata mesajı verir.
- **Hard Drive** (Sabit Sürücü) — Bilgisayar birincil sabit sürücüden önyükeme yapma girişiminde bulunur. Sürücüde herhangi bir işletim sistemi yoksa, bilgisayar bir hata mesajı verir.
- **USB Storage Device** (USB Depolama Cihazı) — Bellek cihazını bir USB bağlantı noktasına takın ve bilgisayarı yeniden başlatın. Ekranın alt sağ köşesinde **F12 Boot Options** (F12 Önyükeme Seçenekler) çıktığında, <F12> tuşuna basın. BIOS cihazı algılar ve USB flaş seçeneğini önyükeme menüsüne ekler.
 **NOT:** Bir USB cihazından önyükeme yapmak için, cihazın önyükeme yapabilir olması gerekir. Cihazınızın önyükeme yapabildiğine emin olmak için cihazın belgelerini kontrol edin.
- **CD/DVD/CD-RW Drive** (CD/DVD/CD-RW Sürücü) — Bilgisayar optik sürücüden önyükeme yapma girişiminde bulunur. Sürücüde disk yoksa veya diskten önyükeme yapılamıyorsa, bilgisayar bir hata mesajı verir.

Mevcut Önyükemenin Önyükeme Sıralamasını Değiştirmek

Bu özelliği, mevcut önyükeme sıralamasını değiştirmek için kullanabilirsiniz, örneğin; *Drivers and Utilities* (Sürücüler ve Yardımcı Programlar) diskinden Dell Diagnostics'i çalıştırmak amacıyla optik sürücüden önyükeme yapmak için. Bir önceki önyükeme sıralaması bir sonraki önyükemede geri yüklenir.

- 1 Bir USB cihazından önyükeme yapıyorsanız, USB cihazını bir USB bağlantı noktasına bağlayın.
- 2 Bilgisayarınızı açın (veya yeniden başlatın).
- 3 Ekranın alt sağ köşesinde **F12 Boot Options** (F12 Önyükeme Seçenekler) çıktığında, <F12> tuşuna basın.



NOT: Çok beklerseniz ve işletim sistemi logosu çıkarsa, Microsoft Windows masaüstünü görünceye kadar bekleyin. Ardından bilgisayarınızı kapatın ve yeniden deneyin.

Boot Priority Order (Önyükleme Öncelik Sırası) menüsü çıkarak, tüm mevcut önyükleme cihazlarını listeler.

- 4 Boot Priority Order** (Önyükleme Öncelik Sırası) menüsünden önyükleme yapmak istediğiniz cihazı seçin.

Örneğin; bir USB bellek anahtarına önyükleme yapıyorsanız, **USB Storage Device** (USB Depolama Cihazı) seçeneğini vurgulayın ve <Enter> tuşuna basın.

Geleceğe Yönelik Önyüklemelerin Önyükleme Sıralamasını Değiştirmek

- 1** Sistem ayarlarına girin. Bkz. “Sistem Ayarlarına Girme” sayfa 69.
- 2 Boot** (Önyükleme) menüsü seçeneğini vurgulamak için ok tuşlarını kullanın ve menüye erişmek için <Enter> tuşuna basın.



NOT: Yeniden yüklemek istemeniz durumunda, mevcut önyükleme sıralamanızı bir yere yazın.

- 3** Cihazlar listesinde gezinmek için yukarı ve aşağı ok tuşlarını kullanın.
- 4** Cihazın önyükleme önceliğini değiştirmek için artı (+) veya eksi (-) tuşuna basın.

BIOS'u Sıfırlama

Güncelleştirme yayınlandığında veya sistem kartı değiştirilirken BIOS'un sıfırlanması gerekebilir. BIOS'u sıfırlamak için:

- 1 Bilgisayarı açın.
- 2 support.dell.com/support/downloads adresine gidin.
- 3 Bilgisayarınızın BIOS güncelleştirme dosyasını bulun:



NOT: Bilgisayarınızın Servis Etiketi, bilgisayarınızın altında yer alan bir etiketin üzerinde bulunur. Daha fazla bilgi için, bilgisayarınızla birlikte gelen hızlı başlatma Kılavuzuna bakın.

Bilgisayarınızın Servis Etiketini veya Hızlı Servis Koduna sahipseniz:

- a Bilgisayarınızın Servis Etiketini veya Hızlı Servis Kodunu **Service Tag or Express Service Code** (Servis Etiketi veya Hızlı Servis Kodu) alanına girin.
- b **Submit** (Gönder) ögesini tıklayın ve adım 4 adımına ilerleyin.

Bilgisayarınızın Servis Etiketini veya Hızlı Servis Koduna sahip değilseniz:

- a Aşağıdaki seçeneklerden birini seçin:
 - **Automatically detect my Service Tag for me (Servis Etiketimi benim için otomatik olarak algıla)**
 - **Choose from My Products and Services List (Ürünlerim ve Servisler Listesi'nden seç)**
 - **Choose from a list of all Dell products (Tüm Dell ürünleri listesinden seç)**
 - b **Continue** (Devam) ögesini tıklayın ve ekrandaki talimatları uygulayın.
- 4 Bilgisayarınızda kullanabileceğiniz uygulamaların ve sürücülerin bir listesi ekranda çıkar. **BIOS** ögesine tıklayın.
 - 5 En son BIOS dosyasını yüklemek için **Download File** (Dosyayı İndir) ögesine tıklayın.

- 6 Please select your download method below** (Aşağıda tercih ettiğiniz indirme yöntemini seçin) penceresinden tercih ettiğiniz indirme yöntemini seçin; **Download Now** (Şimdi İndir) düğmesine tıklayınFile Download (Dosya İndirme) penceresi görüntülenir.
- 7** Dosyayı bilgisayarınıza kaydetmek için **Save** (Kaydet) düğmesine tıklayın ve indirme işlemi tamamlanıncaya kadar bekleyin.
- 8** Güncellenmiş BIOS ayarlarını bilgisayarınıza kurmak için **Run** (Çalıştır) düğmesine tıklayın.
- 9** Ekrandaki talimatları izleyin.